



T.C. KÜLTÜR VE TURİZM
BAKANLIĞI



TÜRKÇE SAATİ

PROJE BAŞVURU REHBERİ





YTB

Türkçe Saati Proje Destek Programı Nedir?

Yurtdışında yaşayan çocuk ve gençlerimizin;

- Türkçeye duydukları heyecanı canlı tutmak,
- Türkçe bilgi ve beceri düzeylerini artırmak,
- Akranları ile bir arada Türkçe öğrenebilecekleri ortamlar yaratmak,
- Türk kültürüne dair doğru bilgilendirilmelerini sağlamak,
- Öz güven hislerini geliştirerek onları yaşadıkları ülkelerde toplumsal katılıma cesaretlendirmek;



Velilerin;

- Türkçe öğrenimi ve kullanımı hakkında bilinç seviyesini yükseltmek,
- Çocuklarının Türkçe öğrenme süreçlerine aktif katılımlarını teşvik etmek,

Sivil Toplum Kuruluşlarının;

- Yürüttükleri Türkçe faaliyetlerinde verimlerini ve kapasitelerini artırmak,
- Türkçe öğretimi hususunda çalışan diğer dernekler ile iletişim kurmasını sağlamak,
- Veliler üzerinden yaşanan bölgede Türk toplumu ile ilişkilerini güçlendirmek

maksatlarıyla, sivil toplum kuruluşları bünyesinde haftada her bir sınıf için 1 veya 2 saat Türkçe derslerinin sunulmasını içeren bir eğitime destek programıdır.

Proje Destek Süresi

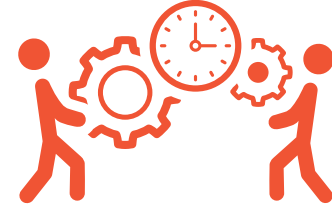


Programa Kimler Başvurabilir?

Türkçe Saati Programına ilgili alanlarda çalışmalar yapmak kaydıyla, kâr amacı gütmeyen tüzel kişilerden;

- Sivil toplum kuruluşları,
- Eğitim kurumları,
- Kar amacı gütmeyen şirketler,

başvurabilirler.



Hangi Ülkelerden Başvuru Yapılabilir?

- ABD
- Danimarka
- İtalya

- Almanya
- Finlandiya
- Kanada

- Avusturya
- Fransa
- Norveç

- Belçika
- İsveç
- Hollanda

- Birleşik Krallık
- İsviçre
- Avustralya

Projelere Sunulacak Destekler Nelerdir?

Başkanlık tarafından projelere sağlanacak destek yalnızca aşağıdaki kalemleri kapsamaktadır:

- Eğiticilere yapılacak ders saati ödemeleri
- Proje yürütücüsüne yapılacak ödeme
- Eğitim etkinlikleri ile sosyal ve kültürel etkinlikler için ödemeler
- Eğitim materyali, malzeme, ekipman ödemeleri

Bu kalemler dışında herhangi bir maliyet Başkanlığımız tarafından karşılanmayacaktır.

Ülke	Saatlik Ücret
AB Ülkeleri	20 Euro
ABD	25 USD
Avustralya	30 AUD
Birleşik Krallık	20 GBP
Kanada	30 CAD
İsviçre	30 CHF

Ülke	Yürütücü Ücretleri		
	1 Sınıf	2 Sınıf	3 Sınıf
AB Ülkeleri	300 Euro	450 Euro	600 Euro
ABD	450 USD	650 USD	850 USD
Avustralya	600 AUD	750 AUD	950 AUD
Birleşik Krallık	300 GBP	450 GBP	650 GBP
Kanada	600 CAD	750 CAD	900 CAD
İsviçre	550 CHF	750 CHF	950 CHF

! Tabloda yer almayan ve farklı para birimlerine sahip Danimarka, İsveç, Norveç gibi ülkelerde eğitici ve yürütücü ücretleri için, AB ülkeleri için belirlenen Euro miktarları baz alınabilir. Örneğin Norveç'ten gelen bir başvuruda, eğitici için istenebilecek en üst sınır, 20 Euronun kaç Norveç Kronuna denk geldiği hesaplanarak belirlenebilir. Aynı şekilde, örneğin Danimarka'dan gelen bir başvuruda proje yürütücüsü için istenen destek miktarı, AB ülkeleri için sınıflara göre belirlenen Euro cinsi miktara denk gelen Danimarka Kronu kadar olacaktır.

Proje Kapsamında Sağlanabilecek Azami Destek Miktarı



Öğrenci velilerinin de programa katkı sunması beklenmektedir. Ayrıca yerel kurum ve kuruluşların katkılarının da projeye dâhil edilmesi, değerlendirme aşamasında olumlu bir etken olacaktır.

Projeler Hazırlanırken Dikkat Edilecek Hususlar Nelerdir?

Projelerde verilecek eğitim,

- 30 haftalık belirlenen bir müfredata göre hazırlanmalıdır.
- Haftada 1 veya 2 saat Türkçe dersi sunulmalıdır.
Proje başvuru aşamasında uygulanacak haftalık ders saati net belirtilmelidir.
- Aşağıda belirtilen konularda veli katılımına açık birer etkinlik içerecek şekilde planlanmalıdır:



- Dinleme ve Konuşma Performans Etkinliği
 - Okuma Etkinliği
 - Yazma Etkinliği
 - Kültürel Gezi
- Yukarıdaki maddede sayılan 4 etkinlik, ders saatleri kapsamında gerçekleştirilebilir. Bu sebeple 30 haftalık müfredata dahil olarak planlanabilir.
 - Faaliyet takviminde proje başı, ortası ve sonunda olmak üzere en az 3 veli toplantısına ve 1 veli eğitim seminerine yer verilmelidir. Bu veli faaliyetleri ders saatlerinde gerçekleştirilemez ve dersler veli faaliyetleri sebebiyle iptal edilemez.
 - Sınıflar en az 15 öğrenciden oluşmalıdır. (Pandemi şartlarından dolayı ilgili ülkelerde uygulanan sınırlamalar proje çerçevesinde verilen derslerde de dikkate alınmalıdır.) Öğrencilerin yaş aralığı 7-9, 10-12, 13-14, 15-17 şeklinde olmalıdır. Sınıflara, okuma ve yazmayı öğrenilen sınıf ya da seviyeyi henüz bitirmemiş olan çocuklar alınmamalıdır.
 - Proje takvimi bölgedeki ilk ve ortaöğretim okul takvimi ile uyumlu olarak düzenlenmelidir.

Projesi kabul edilen derneklerdeki eğitimci ve öğrenciler için okuma kitabı vb. materyallerden oluşturulan bir setin ulaştırılması planlanmaktadır.

Proje kapsamında çalışacak eğitimcilerin,

- Özgeçmişleri başvuru sırasında sisteme yüklenmelidir.
- Türkçe öğretimine dair önceki tecrübeleri, öz geçmişlerinde çalışılan kurum ve tarihleri içererek gösterilmelidir.
- Türkçe bilgileri ve öğreticilik yeterliklerine dair mezuniyet, sertifika, katılım belgesi ya da benzeri belgelerin olması durumunda sisteme yüklenmesi gerekmektedir. (Şayet mevcutsa YTB tarafından düzenlenen eğitim programlarından aldıkları katılım belgeleri ve sertifikaları sunmaları istenmektedir.)
- Projede görev alacak eğitimcilerin Başkanlığımız tarafından gerçekleştirilecek olan **sertifika ya da eğitim programlarına katılmaları zorunludur.**

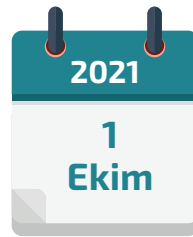
Başvuru sahipleri, başvuruda buldukları andan itibaren ilgili mevzuat hükümlerini, program kılavuzunu ve bu rehberde yer alan bütün hususları kabul etmiş sayılırlar.

Başvuru Takvimi

Son Başvuru



Sonuçların İlanı



- Proje yürütücüleri ile sürecin organizasyonuna dair hazırlık toplantılarının yapılması,
 - Proje derneğinin Türkçe dersi verilecek sınıfları eğitime uygun hale getirmesi için son kontrollerin sağlanması,
 - Öğrenci kayıt listelerinin nihai durumlarının ortaya konulması,
 - Kaydı alınan öğrencilerin velileri ile proje çalışanlarının tanışma toplantılarının ve istişarelerin gerçekleşmesi.
- Proje başvuru değerlendirmesinin 1 Ekim 2021'e kadar tamamlanarak başvuru sahiplerinin bilgilendirilmesi planlanmaktadır.
 - Olumlu değerlendirilen projelerle ilgili aşağıdaki hazırlık çalışmalarının başvuru sahibi tarafından yapılması beklenmektedir:

Başvuru İçin Zorunlu Belgeler Nelerdir?

- Eksiksiz doldurulmuş başvuru formu
- Başvuru dilekçesi (Proje sisteminden otomatik indirilerek imzalanacaktır.)
- Proje yürütücüsü yetkilendirme belgesi (Proje sisteminden otomatik indirilerek imzalanacaktır.)
- Faaliyet Belgesi (Kuruluşun kayıtlı ve faal olduğunu gösteren ilgili ülke makamlarından alınmış resmî belge)
- Projede görev alacak eğitmen ve idari personelin özgeçmişleri
- Projede takip edilecek eğitimin takvimlendirilmiş müfredatı (Proje sisteminden indirilerek doldurulabilir.)



Belgelerinde eksik bulunan başvurular değerlendirmeye alınmayacaktır.

Başkanlık tarafından gerekli görülmesi halinde değerlendirme esnasında başvuru sahipleri ile ön görüşme gerçekleştirilebilir.

Programa Nasıl Başvuru Yapılır?

- Proje başvuruları, <http://proje.ytb.gov.tr/> adresi üzerinden online olarak yapılacaktır.
- Başvuru formu doldurulurken, standart formata bağlı kalınmalı ve sistem üzerinden yapılan bilgilendirme ve yönlendirmelere titizlikle uyulmalıdır.
- Başvuru formu veya zorunlu belgelerde bir eksiklik veya tutarsızlık tespit edildiğinde, başvuru olumsuz değerlendirilecektir.
- Sunulan bilgi ve belgelerin anlaşılır olmadığı durumlarda ek bir açıklama talep edilebilecektir.



DETAYLI BİLGİ VE BAŞVURU İÇİN
ytb.gov.tr/turkcesaati sayfasını ziyaret edebilirsiniz.

Projelerde Yer Alması İstenmeyen Faaliyetler Nelerdir?

Aşağıda belirtilen faaliyetler proje başvurularında yer almamalıdır:

- Hukuka, kamu düzenine, genel sağlığa ve toplumun genel ahlak anlayışına aykırı faaliyetler
- Herhangi bir ideoloji ya da siyasi görüşü destekleyen faaliyetler
- Kâr amacı güden faaliyetler
- Proje destek sözleşmesinin imzalanmasından önce başlayan faaliyetler

Kabul Edilen Projelerle İlgili Süreç Nasıl İşleyecek?

Başkanlık tarafından desteklenmesi uygun görülen projelere verilecek mali destek ve buna ilişkin ilke ve kurallar, başvuru sahibi ile Başkanlık arasında imzalanacak bir sözleşme ile belirlenir. Proje başvuru formunun son hali ve ekleri sözleşme eki olarak kabul edilir. Başkanlık tarafından olumlu sonuç bildiriminde bulunulan tarihten itibaren en fazla 45 gün içinde başvuru sahibi ile sözleşmenin imzalanması gerekmektedir. Bu süre içinde sözleşmesi imzalanmayan projelerle ilgili destek kararı kendiliğinden iptal olur ve başvuru sahibi tarafından aynı yıl içinde tekrar başvuruda bulunulamaz.

Sözleşme imzalanmadan önce ve/veya imzalandıktan sonra Başkanlık, gerektiğinde başvuru sahibinden ek bilgi ve belge isteyebilir. Sözleşme sürecinde proje sahipleri imza için Başkanlığa davet edilebilir ya da sözleşmeler posta yoluyla imzalanabilir. Posta yoluyla imzalanması halinde, sözleşme metni e-posta, faks, ya da diğer uygun iletişim kanalları yoluyla proje sahibine ulaştırılır.



